

Douillard Marie
Éon Louise
Irafane Wiam
Le Boucher Robin

Rapport de projet

ECO MAP.
Compi

SI28 - Écriture interactive et multimédia
Responsable : Serge Bouchardon
Semestre P2019

I. Synopsis	2
1. Concept	2
2. Public-cible	2
3. Objectifs	3
II. Cahier des charges	4
1. Principes de navigation (menu)	4
2. Structuration du contenu	4
3. Spécification technique	5
4. Charte graphique (couleurs, typographie)	6
5. Choix techniques (technologies utilisées)	7
6. Budget	7
III. Scénario	8
IV. Storyboard	16
1. Charte graphique	16
2. Style graphique	17
3. Interface	18
4. Réalisation	21
V. Bilan	24

I. Synopsis

1. Concept

EcoMap Compi a pour projet de sensibiliser au développement durable. Pour cela, nous avons créé un **site internet** et une **histoire interactive**.

Le **site internet** a pour page d'accueil une **carte interactive**, recensant les initiatives relatives au développement durable mises en place, en cours de conception ou futures à Compiègne. L'utilisateur, en se rendant sur ce site, peut découvrir les actions possibles à effectuer localement pour préserver notre planète. Sur la page d'accueil (carte interactive), il aura d'abord une vue du campus Benjamin Franklin, et pourra ensuite dézoomer pour avoir une vue globale de Compiègne ou zoomer sur différents projets et découvrir leurs contenus.

Une **histoire interactive** est également disponible, ayant pour sujet une journée dans la peau d'un UTCéen. L'utilisateur sera alors amené à travers ce jeu à repenser les choix à faire au quotidien en prenant en compte les enjeux environnementaux. Cette histoire interactive lui permettra de découvrir comment ses décisions peuvent interagir avec l'environnement qui l'entoure.

2. Public-cible

La cible de ce site se caractérise par sa localisation. Le site s'adressera, dans un premier temps, principalement aux **étudiants de l'UTC** mais pourra être par la suite utilisé par les Compiégnois en général, sensibles au développement durable et souhaitant s'informer sur des moyens d'agir localement. Ce site pourra également être un moyen de sensibiliser les plus jeunes à ces notions.

Le fait que notre projet s'adresse aux habitants de **Compiègne** est un élément important à noter. En effet, nous nous sommes rendu compte qu'aujourd'hui nous sommes exposés à une grande quantité d'informations concernant le changement climatique. Notre projet va tenter de réunir des **solutions concrètes, pertinentes et précises à réaliser dans le cadre de la ville de Compiègne**. Par exemple, au lieu de donner la solution plus générale de

“composter”, cette action sera “prémâchée” en donnant directement toutes les informations nécessaires pour la réaliser (dans cet exemple, l’emplacement du compost, les règles), ce qui facilitera la tâche aux Compiégnois. Les informations seront ainsi réunies sur une seule plateforme, ce qui permettra de donner une vision globale, tout en donnant accès aux sites des projets eux-mêmes si l’utilisateur souhaite s’impliquer dans une initiative particulière.

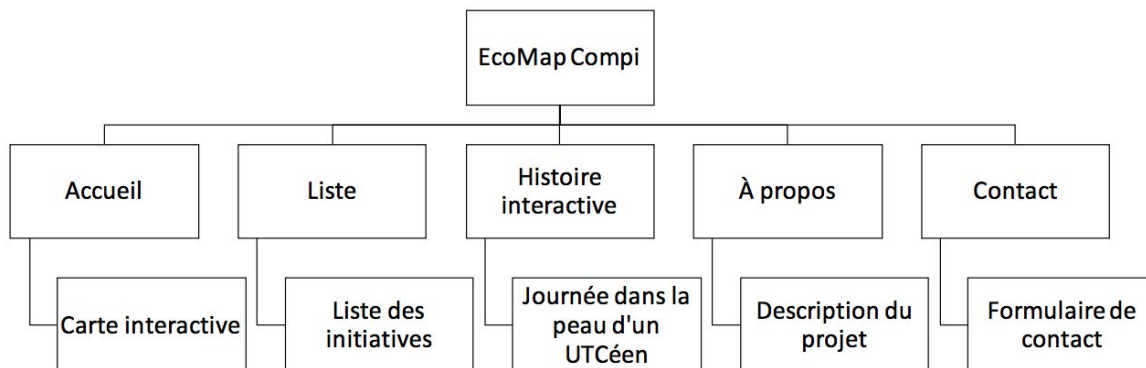
3. Objectifs

Quelles sont les conséquences de nos actions sur l’environnement, comment pouvons-nous agir pour limiter cet impact ? L’utilisateur sera amené à réfléchir sur les petites actions ou solutions du quotidien qui peuvent avoir de lourdes ou vertueuses conséquences à long terme. Cependant, bien que l’histoire interactive indiquera quelques impacts négatifs que nos actions peuvent avoir sur l’environnement, notre projet se focalisera plus sur une **vision positive** de la transition écologique en redonnant aux utilisateurs un pouvoir de changement.

Le but est d’augmenter la prise de conscience et de connaissance des gens dans ce domaine, mais surtout d’aider à la **prise d’action** qui est l’aspect qui manque le plus aujourd’hui - car bien que nous sommes entourés d’informations alarmantes, la prise d’action reste très modeste. L’objectif de notre plateforme sera avant tout de permettre à chacun de **contribuer activement à la transition écologique à Compiègne**.

II. Cahier des charges

1. Principes de navigation (menu)



2. Structuration du contenu

Le site comportera 5 pages principales apparaissant dans le menu :

- **Accueil**

Carte interactive : le format d'une carte interactive permettra d'apporter une vue plus concrète sur les projets en cours, permettant à l'utilisateur de se placer au sein du mouvement.

- **Liste**

Une page présentant le même contenu que la carte interactive - toutes les initiatives développement durable recensées - mais sous forme de liste. Cela permettra aux utilisateurs cherchant un thème précis de directement y avoir accès en survolant les noms (il y aura également une barre de recherche en haut du site). Elle se présentera sous forme de liste de liens, chacun au contenu également accessible à partir de la carte.

Chaque élément de la liste renvoie vers une page présentant le projet.

- **Histoire interactive**

Une histoire interactive autour du quotidien d'un étudiant, visant à sensibiliser sur les actions simples qui pourrait contribuer à l'économie d'énergie et à la protection de l'environnement (réalisée avec Twine).

- **À propos**

Présentation du projet, de ses enjeux écologiques, de l'équipe et de ses objectifs (Page wordpress).

- **Contact**

Formulaire de contact visant à mettre en relation l'équipe du projet et le grand public pour toute demande de contribution à la carte, informations et remarques (Formulaire).

3. Spécification technique

a. Carte interactive

La carte interactive, étant le cœur de notre projet, se trouvera à la page d'accueil.

Il s'agira d'une carte avec différentes épingles où l'utilisateur pourra cliquer pour découvrir une description brève d'une initiative. Si celle-ci l'intéresse, il pourra cliquer sur le lien donné et la découvrir plus en détail sur une page wordpress, l'interactivité sur cette page dépendant du contenu choisi pour présenter l'information de manière dynamique et attractive.

b. Histoire interactive : une journée typique dans la peau d'un étudiant UTCéen

En vivant une journée typique dans la peau d'un étudiant UTCéen, l'utilisateur pourra se rendre compte des enjeux écologiques des différents choix à faire au quotidien. Il sera fait à l'aide du logiciel Twine (cf. *partie Scénario de l'histoire interactive*).

c. Formulaire contact

Ce formulaire permettra aux visiteurs du site de contacter l'équipe EcoMap Compi, que ce soit pour une contribution au projet (par exemple l'ajout d'initiatives à la carte), une question ou une remarque.

Les champs :

- **Nom et prénom** : zone de texte "obligatoire"
- **Email** : zone de texte email "obligatoire"
- **Numéro de téléphone** : zone phone "facultatif"
- **Objet** : liste déroulante "obligatoire"
 - Contribution au projet
 - Demande d'informations
 - Autre
- **Message** : zone de texte "obligatoire"

d. Interface admin

L'interface admin est gérée par Wordpress permettant ainsi une prise en main facile aux administrateurs du portail, avec utilisation d'Elementor permettant des choix de mise en page intuitifs.

4. Charte graphique (couleurs, typographie)

Thème du site : Le thème Shuttle Green (version open source)

Code couleur :



#a0ce4e



#767676



#FFFFFF



#000000

Les couleurs utilisées pour la réalisation du site web seront le vert pour rappeler le développement durable et le gris pour avoir un aspect plus neutre.

Typographie : Montserrat, Helvetica, Arial (Par ordre de compatibilité avec les navigateurs) Sans Serif.

5. Choix techniques (technologies utilisées)

Afin de réaliser ce projet, nous utiliserons plusieurs logiciels :

- **Wordpress : création du site web**

Le site sera mis à jour régulièrement d'où le choix d'un CMS avec une interface d'administration facile à mettre en place grâce à l'extension Elementor.

- **HTML/CSS : modification du site web**

Le template Wordpress sera personnalisé en fonction des besoins en modifiant le code HTML/CSS.

- **Open Street Maps : création d'une carte interactive**

- **Twine : création des différentes étapes de l'histoire interactive**

6. Budget

Étant basé sur un travail collaboratif et des solutions Open Source, le budget du projet est de 0€.

III. Scénario

Nous allons présenter dans cette partie le scénario de l'histoire interactive.

En vivant une journée typique dans la peau d'un étudiant UTCéen, l'utilisateur pourra se rendre compte des enjeux écologiques auxquels il est confronté au quotidien à travers différents choix.

Salut ... ! Aujourd'hui tu vas vivre une journée dans la peau d'un UTCéen.

Je me réveille, il est 7h du matin ...

Je vais me brosser les dents.

J'ai l'impression d'avoir oublié de faire quelque chose...

- Je laisse l'eau du robinet couler.

Tu n'as pas oublié de fermer quelque chose ?

- Je ferme le robinet.

Super, je ferme le robinet quand je n'en ai pas besoin !

Ah mince ! J'ai fait tomber ma brosse à dents dans la poubelle ! Bon, ce n'est pas grave, il était temps de la changer, mais je vais devoir en racheter une nouvelle aujourd'hui...

Le temps s'écoule vite, il est déjà presque 8h et une longue journée m'attend.

Bref, allons en cours.

12h15

Après 4 heures de SY02, mon ventre réclame famine. Avec des amis, on décide de faire de la cuisine. Après avoir fini de cuisiner, je fais tomber le bol rempli de nos pâtes au pesto ! Qu'est-ce que je suis maladroit(e) aujourd'hui ! Le sol est jonché de bouts de céramique et de pesto.

Comment vais-je laver tout ça ?

- Eau de javel

Consommation

La France est au 5e rang mondial avec une consommation de 7,2 litres par seconde, soit 220 millions de litres par an.



L'eau de javel

Toxicologie



- Toxique et corrosive
- Affecte l'immunité chez les enfants régulièrement exposés à ses émanations
- Endommage les parois des voies respiratoires favorisant l'infection de la flore locale (réactions respiratoires : irritation bronchique, toux persistante...)

Écotoxicologie

- Réagit avec les matières organiques et forme des composés **organochlorés toxiques pour la faune**.
- Déverser des litres d'eau de Javel sur le trottoir est totalement inutile du point de vue antibactérien et ne contribue qu'à charger les stations d'épuration de **molécules très difficiles à traiter**.
- Perd son pouvoir oxydant dans les stations d'épuration en raison de la grande quantité de matière oxydante présente, mais contribue à sélectionner des organismes chlororésistants et produire des métabolites indésirables.
- Les fabricants qui utilisent l'eau de Javel libèrent souvent dans les plans d'eau locaux avec d'autres déchets industriels liquides. Une fois qu'il atteint l'eau, le chlore réagit avec d'autres minéraux et des éléments pour former une multitude de toxines dangereuses. Ces toxines sont souvent appelés «**polluants organiques persistants**» parce qu'elles **s'attardent dans l'eau ou le sol et prennent de nombreuses années à disparaître**. Greenpeace appelle la dioxine un des produits chimiques les plus dangereux connus à la science, et avertit qu'il peut contribuer au cancer, des troubles endocriniens et d'autres graves problèmes de santé.

- Microfibre

La plupart des produits d'entretiens sont néfastes pour l'environnement. Avec la microfibre, il n'est pas nécessaire de se servir d'un quelconque détergent. Elle nettoie et absorbe jusqu'à 7 fois son poids en eau. De par sa finesse (une centaine de fois plus fine qu'un cheveu), sa matière (un mélange de polyamide et de polyester) et sa fabrication (les lavettes tricotées sont plus efficaces que celles tissées), elle retient de très petites particules (y compris les bactéries).

- Vinaigre blanc

Le vinaigre est un produit naturel issu de la fermentation de fruits ou de céréales. C'est une méthode facilement accessible. Tu peux l'utiliser avec un chiffon lavable et le tour est joué !

- Bicarbonate de soude

Le bicarbonate de soude est un produit complètement inodore et biodégradable. Il est antibactérien, désinfectant et assainissant. Tu peux saupoudrer une éponge ou un linge humide d'une couche de bicarbonate, puis frotter. Tu peux aussi l'utiliser pour créer ton propre nettoyant multi-usage !

- Lingettes

Les lingettes si pratiques, sont en fait très mauvaises pour l'environnement. Impossibles à recycler, les lingettes représentent une part non négligeable de nos déchets qui pourrait facilement être évitée.

Alors que la tendance est plutôt à la réduction des déchets, avec notamment des emballages de plus en plus légers, la part des textiles sanitaires dans nos poubelles tend à s'accroître. Le problème des lingettes, c'est qu'elles n'ont pas de voie de valorisation, c'est à dire qu'il est impossible de les recycler.

Déjeuner

Du coup, comme toutes mes pâtes au pesto ont été perdues, j'ai toujours faim.
J'ouvre le frigo, je réfléchis...

Que vais-je manger ?

- Un burger

En fait, l'impact écologique de ton burger dépendra de quoi il est composé. Par exemple, l'impact d'un burger avec un steak de bœuf aura nécessité beaucoup plus de ressources pour la production comparé à un steak de poulet qui aura nécessité beaucoup plus de ressources qu'un steak végétal !

Voici un exemple de comparaison entre différents aliments :

« En élevage industriel, la production d'un kilogramme de bœuf absorbe par exemple 13.500 litres d'eau. C'est bien plus élevé que la consommation nécessaire à la culture de céréales telles que le riz (1.400 litres) ou le blé (1.200). En 2002, un tiers des céréales produites et récoltées dans le monde avait directement servi à nourrir le bétail. Cela représentait au niveau mondial 670 millions de tonnes, soit assez pour nourrir trois milliards d'êtres humains. »

- Un sandwich

En fait, l'impact écologique de ton sandwich dépendra de quoi il est composé. Par exemple, un sandwich avec une tranche de jambon aura beaucoup plus d'impact qu'un sandwich au hummus !

Après avoir mangé, alors que je bois mon café, j'en renverse sur mon nouveau t-shirt blanc (ce n'est définitivement pas mon jour) !

Que faire ?

- Tant pis, je le mets de côté

La production de vêtement est à l'origine de problèmes sociaux et environnementaux très importants. En effet l'industrie du textile serait la deuxième industrie la plus polluante au monde derrière celle du pétrole. Selon les études elle serait responsable de 3 à 10% des émissions de CO2 mondiale. Cette industrie rejette autant, voire plus, de GES (gaz à effet de serre) que celle du transport maritime et aérien réunis.

Chaque année, 2 milliards de t-shirts sont achetés dans le monde. Un t-shirt classique en coton nécessite environ 2700 litres d'eau pour sa production.

Il est donc important de valoriser chaque vêtement. Mais bon, il est vrai que parfois on n'a pas envie de porter un t-shirt avec une tâche qui ne part vraiment pas.

- Je lave le t-shirt à la main

Ce n'est pas forcément agréable de laver un vêtement à la main, mais c'est vraiment chouette pour l'environnement de le faire ! En effet, un t-shirt classique en coton nécessite environ 2700 litres d'eau pour sa production. Il est donc important d'essayer de valoriser au maximum chaque vêtement.

- Je le mets à la machine à laver

Attends d'avoir un panier à linge plein pour lancer une machine. En effet, l'impact écologique d'un vêtement ne s'arrête pas à la phase de fabrication, mais dure tout au long de son utilisation.

Lors d'une lessive, c'est le chauffage de l'eau qui consomme le plus d'énergie : un lavage à 90°C consomme 3 fois plus d'électricité qu'un lavage à 30°C. Ainsi, laver ses habits à l'eau froide est une des actions individuelle pour l'environnement ayant le plus d'impact.

PS : tu peux aussi t'informer sur les différentes options de détergents qui existent !

Pour les 2 dernières solutions :

Malheureusement, la tâche ne part pas.

Que faire de ce t-shirt taché ?

- Je m'en fous, je continuerai à le porter !

Rien à dire :)

- Je le mets dans un conteneur Relais.

Donner ses habits est louable, mais loin d'être la solution aussi parfaite que l'on imagine. En 2013, les Français auraient déposé près de 200 000 tonnes de vêtements usagés dans les conteneurs de collecte, dont 100 000 tonnes dans ceux du Relais, une société coopérative membre du Réseau Emmaüs.

Certains conteneurs affichent aussi le logo des Restos du Cœurs, de la Croix Rouge ou du Secours Catholique, mais il faut savoir que les vêtements que vous y déposez n'iront pas nécessairement dans ces associations. Souvent, les entreprises de collecte comme le Relais reversent simplement de l'argent à ces associations en échange de l'utilisation de leur nom et de leur image.

Si vous voulez être sûr que vos vêtements bénéficient à une association, il vaut mieux les apporter directement sur place.

En ce qui concerne les vêtements récoltés par le Relais, ceux qui sont en bon état sont revendus dans les boutiques Ding Fring, qui lui appartiennent. Mais la revente en boutique ne concernerait que 6% des vêtements récoltés. Oui, seulement 6% ! Que se passe-t-il donc avec les 94% restant ?

Le Relais est relativement transparent là-dessus. Plus de la moitié des vêtements sont en fait revendus à la tonne et exportés. En général, vers l'Afrique pour être revendus sur des marchés (une grande part est invendue et finit dans des décharges).

- J'en fais un chiffon ou une éponge

Il est possible de réutiliser les vêtements qui ne peuvent plus être portés en les transformant en d'autre chose ! Si tu es adepte de la couture, faire un sac ou un autre article à partir du tissu n'est pas un souci. Sinon, il n'y a pas de soucis ! Tu peux aussi l'utiliser pour faire un chiffon ou même une éponge.

J'ai tout de même vraiment besoin d'un t-shirt blanc dans ma garde-robe !

Où vais-je l'acheter ?

- Les grandes enseignes

Les grandes enseignes telles que H&M, Monoprix ou encore Pimkie font partie de ce qu'on appelle la fast fashion. Comme tu as pu le voir plus tôt dans cette journée, l'industrie textile est une des plus polluantes au monde. Cela est le résultat de la mode rapide, dont le modèle économique repose entièrement sur des vêtements à bas prix et jetables, avec une durée de vie très courte à cause de leur mauvaise qualité et de l'obsolescence de la mode.

Aussi, les conditions de vie des ouvriers sont loin d'être les meilleures. Pour t'informer sur cela (en tant que consommateur), tu peux regarder *The True Cost*, disponible sur Netflix.

Tu peux préférer la seconde main, ou des marques avec une conscience écologique et sociale.

- La seconde-main

La seconde main, c'est la meilleure solution sur le plan écologique ! (après le non achat, bien entendu). De nombreuses boutiques seconde main existent dans les grandes villes, tu peux donc attendre de t'y trouver pour en profiter !

Sinon, à l'UTC, une journée troc est organisée tous les semestres. Tu peux amener les habits que tu ne portes plus et prendre des habits qui te plaisent gratuitement !

Maintenant que j'ai réglé l'affaire du t-shirt, je vais acheter une nouvelle brosse à dents.

Où aller ?

- Auchan

Les brosses à dents font partie des déchets aquatiques les plus souvent repêchés. Les dentistes recommandent de changer sa brosse à dents tous les trois mois. Au total, ce sera donc plus de 300 brosses à dents que tu utiliseras et qui finiront leur vie dans une décharge, ou à l'incinération.

Pour l'instant, à Auchan, tu ne peux trouver que des brosses à dents en plastique.

- Biocoop

Les brosses à dents font partie des déchets aquatiques les plus souvent repêchés. Les dentistes recommandent de changer sa brosse à dents tous les trois mois. Au total, ce sera donc plus de 300 brosses à dents que tu utiliseras et qui finiront leur vie dans une décharge, ou à l'incinération.

À la Biocoop, tu peux trouver des brosses à dents écologiques !

- Franprix

Les brosses à dents font partie des déchets aquatiques les plus souvent repêchés. Les dentistes recommandent de changer sa brosse à dents tous les trois mois. Au total, ce sera donc plus de 300 brosses à dents que tu utiliseras et qui finiront leur vie dans une décharge, ou à l'incinération.

Pour l'instant, à Franprix, tu ne peux trouver que des brosses à dents en plastique.

Maintenant que j'ai ma brosse à dents, je peux rentrer chez moi.

Pour le dîner, je décide de manger des carottes. Malheureusement, elles commencent à pourrir un peu donc je ne peux pas manger la peau même si elles sont bio.

Mais que fais-je des épluchures ?

- Compost

Le poids des déchets par habitant en France est de 511 kg par an. Ce chiffre a été en baisse durant les dernières années, cependant il est clairement améliorable : selon le

rapport annuel de 2018 de l'ADEME sur les déchets, composter permettrait de réduire de 160 kg par habitant et par an le poids de nos poubelles !

Quelle chance, il y a un compost à l'UTC !

- Poubelle

C'est dommage de jeter à la poubelle tes épluchures, elles pourraient nourrir la terre pour faire pousser de nouvelles plantes, et en même temps réduire le poids des poubelles ! (et éviter d'être incinérées).

Le tri des déchets alimentaires permet : de réduire le volume des ordures ménagères d'environ un tiers, de fabriquer un compost utilisé par les agriculteurs, limitant ainsi le recours aux engrais chimiques, de produire des énergies renouvelables (électricité, chaleur ou biocarburant) grâce à la récupération de biogaz, de créer des emplois avec cette nouvelle filière de collecte et de traitement.

Fin de journée

Voilà, c'était une petite journée bien mouvementée. Je n'oublie pas de prendre une douche (2,5 fois moins consommatrice d'eau qu'un bain) avant de me coucher.

Cette histoire n'avait pas du tout pour objet de juger les habitudes de chacun, mais de seulement montrer qu'il existe parfois des alternatives intéressantes.

Essayer d'avoir un impact moins important sur l'environnement dans ses choix quotidiens est parfois un effort à faire en plus, surtout au début. Mais en y allant petit à petit c'est possible !

Bonne nuit ... , et merci pour cette journée !

Si tu veux retourner sur notre site et voir toutes les initiatives auxquelles tu peux participer ou bien simplement te renseigner quant à toutes les initiatives sur Compiègne : "<http://s778408810.onlinehome.fr/>"

IV. Storyboard

1. Charte graphique

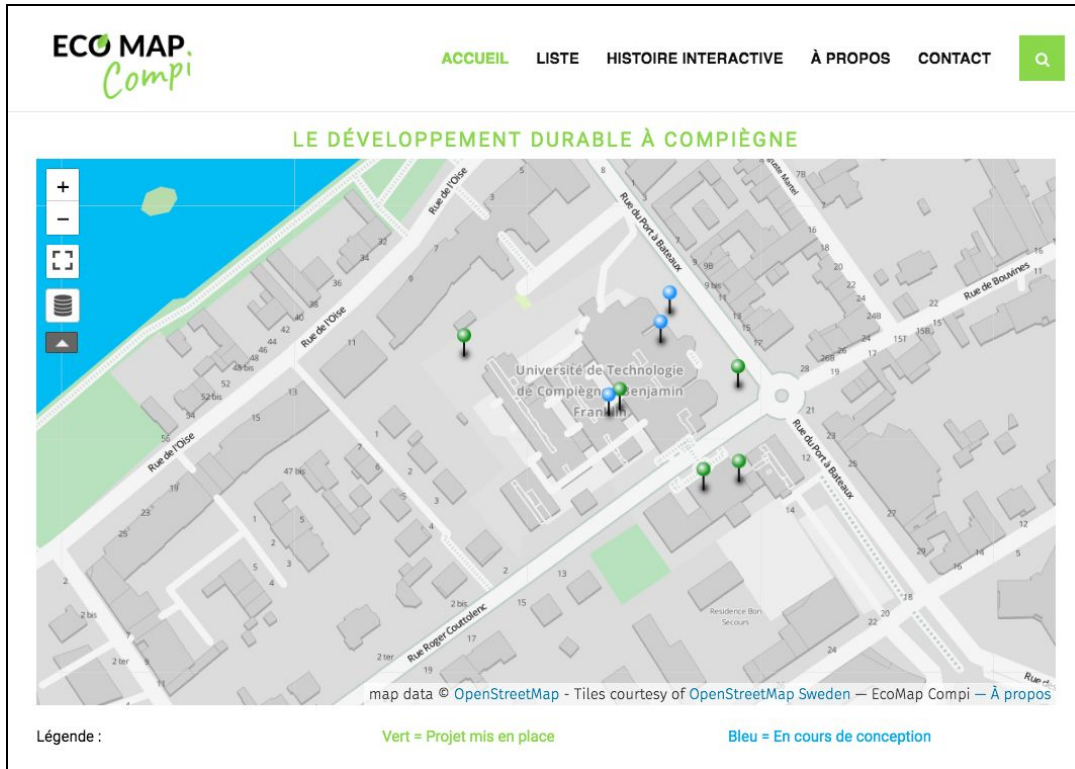
Notre projet est destiné en premier lieu aux étudiants de l'UTC et peut être par la suite à l'ensemble des habitants de Compiègne. Les choix graphiques ont été décidés en commun avec l'ensemble du groupe et en accord avec la palette de couleur de Wordpress. La typographie et la palette de couleur sont présentées dans le cahier des charges.

Nous avons également réalisé notre propre logo 'EcoMap Compi', faisant référence au titre de notre projet, afin d'être reconnaissable par les utilisateurs du site.



Logo de notre site

Avoir associé le mot 'map' carte en français dans notre logo nous permet d'associer le nom de notre site à notre page d'accueil. En effet, le fond d'écran du site est assez neutre, l'objectif est de faire ressortir les projets présents à Compiègne, c'est pourquoi lorsque l'on est sur la page d'accueil, nous retrouvons une carte de Compiègne et des épingles de couleurs indiquant les projets déjà menés (en vert) et les projets en cours (bleu).

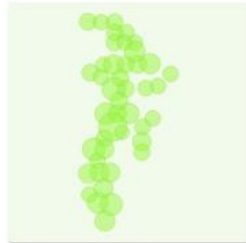


Page d'accueil

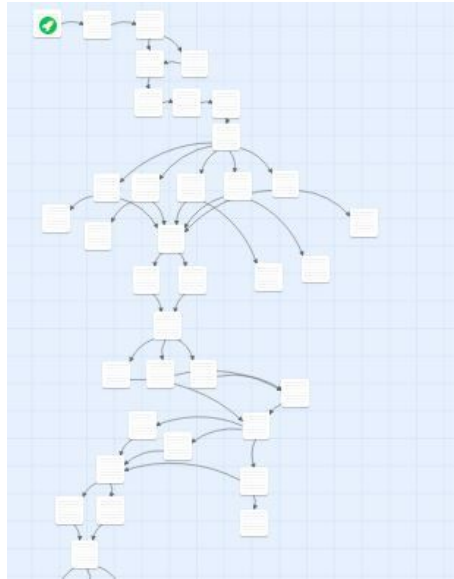
2. Style graphique

Notre site a été réalisé entièrement en 2D comme indiqué dans notre cahier des charges. Nous avons voulu le rendre plus interactif. Une histoire interactive a donc été créée à l'aide de Twine pour que le visiteur du site s'imprègne de notre thématique et puisse obtenir quelques conseils. Les couleurs et la typographie de l'histoire sont identiques à celle utilisées pour la création du site.

1 Story



EcoMap Histoire
Interactive
Jun 9, 2019 6:50 PM



Arborescence de notre histoire interactive sur Twine

Nous avons décidé pour plus de cohérence de réaliser l'ensemble des dessins présents dans l'histoire interactive. Pour conserver cet esprit neutre, les dessins ont été réalisés en noir et blanc.

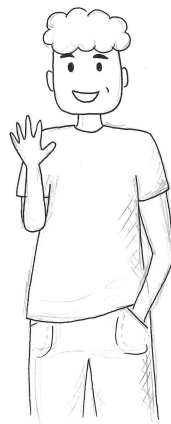


Image d'entrée de notre histoire

3. Interface

Cet item est présenté dans le cahier des charges.

Nous avons créé un menu afin d'accéder à la carte, aux projets et à l'histoire interactive. Nous voulions que l'interface soit assez neutre et facile d'utilisation.

ECO MAP.
Compi

ACCUEIL **LISTE** HISTOIRE INTERACTIVE À PROPOS CONTACT 

Voici une liste des initiatives à Compiègne, classées dans l'ordre alphabétique. Si tu as un domaine en tête, tu peux taper des mots clés dans la barre de recherche ! et si tu as quelque chose à rajouter, envoie un message dans le formulaire de contact !

Associations UTCéennes







Les associations/projets UTCéens

- Sensibilisation :
- [Semaine Étudiante De la Durabilité](#)
- [Sensibilisation dans les écoles primaires](#)
- [Sensibilisation dans les écoles secondaires et à l'UTC](#)

Page de la liste des projets

ECO MAP.
Compi

ACCUEIL LISTE **HISTOIRE INTERACTIVE** À PROPOS CONTACT 

HISTOIRE INTERACTIVE

[Clique ici](#) pour commencer ta journée.

Page d'accès à l'histoire interactive

ECO MAP.
Compi

ACCUEIL LISTE HISTOIRE INTERACTIVE **À PROPOS** CONTACT 

À PROPOS

Ce site vient en réponse au constat qu'à part être déjà très impliqué dans des associations pour le développement durable, il est difficile de savoir vraiment tous les projets qui sont en train d'être portés à Compiègne.

Ainsi, ce projet a pour objectif de recenser toutes les initiatives pour le développement durable à Compiègne. Cela permettrait à chacun d'avoir une vue globale sur les différentes initiatives, voir dans quels domaines les choses bougent et éventuellement participer à un projet ou amener sa propre idée pouvant s'inscrire dans le mouvement global.

On tente de rendre plus facilement accessibles les informations pratiques pour la prise d'action, en essayant d'être synthétique – et si quelque chose vous intéresse, vous serez redirigé vers la plateforme du projet en question.

Notre visée est d'être complémentaire à toutes les plateformes d'initiatives et de permettre à tous d'avoir une vue globale de tous les projets qui sont mis en place.

Notre carte présente à la fois les actions qui peuvent déjà être prises au quotidien mais aussi les projets en cours de réalisation.

La Team **EcoMap Compi** (Marie, Wiam, Robin et Louise 🍌)

Page à propos

ECO MAP.
Compi

ACCUEIL LISTE HISTOIRE INTERACTIVE **À PROPOS** CONTACT 

ECO MAP.
Compi

ACCUEIL LISTE HISTOIRE INTERACTIVE À P 

Barre de recherche

The image shows a contact form on the website 'ECO MAP Compi'. The navigation menu at the top includes 'ACCUEIL', 'LISTE', 'HISTOIRE INTERACTIVE', 'À PROPOS', and 'CONTACT'. The form itself is titled 'CONTACT' and contains the following fields:

- Votre nom (obligatoire)
- Votre adresse de messagerie (obligatoire)
- Votre Numéro de téléphone
- Objet (with a dropdown menu showing 'Demande d'informations')
- Votre message

An 'ENVOYER' button is located at the bottom left of the form.

Formulaire de contact (allant à ecocompi@lilo.org)

4. Réalisation

Pour réaliser notre projet nous avons utilisé Wordpress avec l'extension Elementor, Twine, HTML/CSS et Open Street Map. L'ensemble de ces informations est présenté dans notre cahier des charges.

Plusieurs étapes ont été nécessaires pour mener à bien ce projet :

- Réaliser le site
- Prospecter auprès des différentes associations de l'UTC
- Rédiger des descriptifs concis mais apportant des informations pour l'utilisateurs
- Réaliser une histoire interactive



Lien vers le site

A screenshot of the EcoMap Compi website. The page title is 'COMPOST'. The navigation menu includes 'ACCUEIL', 'LISTE', 'HISTOIRE INTERACTIVE', 'À PROPOS', and 'CONTACT'. The main content area contains text about waste management in France and instructions for using a compost bin. Below the text are three colored boxes: a green box for 'Ce que je PEUX mettre dans le compost', a red box for 'Ce que je ne PEUX PAS mettre dans le compost', and an orange box for 'Le BON mélange' with a 2/3 bio-matière and 1/3 matière sèche ratio. The green box lists 'Épluchures de légumes en petits morceaux et caps bouteilles de plastique'. The red box lists 'Éléments d'origine animale : os, viande, poisson, produits laitiers'. The orange box includes an image of a compost bin and the text '2/3 de bio-matière' and '1/3 de matière sèche'.

Exemple d'une page de projet : Compost



TRI À L'UTC

La team **Tri à l'UTC** de **OVD** a pour projet d'implémenter le tri sur tous les campus de l'UTC et les cafétérias du Crous.

Un état des choses avant le commencement du projet (on s'est largement appuyé sur le [rapport réalisé en PR en A18 par Pierre Kidzié](#)) a d'abord été fait. En suite, en **P19**, on s'est concentré sur :

- Le tri des **emballages** etc. (contenu des sacs jaunes de l'ARC) à BF est en train d'être mis en place.
- Le tri des **fournitures scolaires** à BF : une solution avec **Terracycle** avec l'intermédiaire de **CatCity** a été trouvée et a été concrétisée en juin 2019. Tu peux maintenant mettre tes fournitures en fin de vie dans les boîtes vertes au Polar ou à côté de l'armoire à troc dans le SAS entre les bâtiments A et B !

Contact : chloe.mignot@etu.utc.fr ou louise.eon@etu.utc.fr

Type : projet porté par OVD

Crédits : texte et affiche de Louise Éon

**ON
VEUT
DURABLE!**

Exemple d'une page de projet : Tri à l'UTC

V. Bilan

Ainsi, notre travail durant le semestre s'est concentré autour de plusieurs piliers :

- Le site
 - Relier les différents sous-projets (liste, carte, histoire interactive)
 - L'aspect technique : choix pour l'interface, mise en place du site, insertion de la carte et de l'histoire interactive
 - Recensement des informations sur les initiatives pour le développement durable à Compiègne
 - Réalisation d'une page par projet
 - Mise en forme des informations sous forme de liste avec catégories
- La carte
 - L'aspect technique : choix de l'outil (Open Street Map), prise en main des différentes fonctionnalités
 - Mettre en forme les informations récoltées sous forme de carte
- L'histoire interactive
 - L'aspect technique : prise en main de Twine, insertion des images, du son
 - Le recensement des informations : indépendant du recensement des initiatives de développement durable, les informations récoltées pour l'histoire sont beaucoup plus globales (portant sur le mode de vie en général)

Ce projet nous a permis d'approfondir nos connaissances dans le domaine du développement durable. Nous avons pu à travers ce site, découvrir un nombre très important de projets et pu faire partager nos connaissances avec un grand nombre de personnes. Le développement du site et de l'histoire interactive étaient les deux enjeux forts de ce sujet. À travers l'histoire, nous voulions donner des conseils à l'utilisateur et non porter un jugement sur ses choix.

Le travail de groupe a nécessité une certaine répartition des tâches et une bonne entente au sein de l'équipe.

Nous avons de grandes ambitions avec un objectif de durabilité pour le site. Le site a déjà été utile pour certains projets (par exemple pour la rédaction de la plaquette de l'intégration Automne 2019), mais ne sera finalement pas maintenu dans le futur. En effet, il a été décidé avec Compiègne en Transition de refaire une plateforme avec plus de fonctionnalités et entièrement codé par des étudiants, mais les informations récoltées sur différents projets pourront être utilisées.

En se rendant compte de la multiplicité de notre projet (site, carte, histoire interactive), nous nous demandons si nous aurions peut être dû nous concentrer sur un projet ciblé (par exemple, seulement l'histoire interactive) afin de pouvoir y mettre notre maximum au lieu de découper cela sur plusieurs sous-projets. Cependant, toucher à plusieurs outils et interfaces interactives nous aura permis d'acquérir de nouvelles connaissances et développer une certaine capacité d'adaptation.

Finalement, même si, comme mentionné précédemment, notre projet ne sera pas utilisé de la manière dont nous l'avions pensé au commencement, nous sommes très contents d'avoir entrepris cette démarche qui nous a permis d'en apprendre plus sur le développement durable et nous développer du point de vue technique, organisationnel et personnel.