

TROPHEES PLANET – D
POUR LE DEVELOPPEMENT DURABLE

DOSSIER DE PRESENTATION DU PROJET

« A VELO AU CAMPUS »
ASSOCIATION ETUDIANTE VELOCAMPUS
UNIVERSITE DE NANTES

Introduction

Vélocampus est une association loi 1901 implantée au coeur de l'Université de Nantes. L'association a été créée en mars 1997 par un groupe d'étudiants pour promouvoir un moyen de déplacement alternatif aux transports en commun et à la voiture : le Vélo.

Aujourd'hui, l'association se définit comme une « vélostation », avec des services de promotion et d'accompagnement de la pratique de la bicyclette.

Elle propose 3 offres complémentaires :

- **la location de longue durée** qui fidélise l'utilisateur et génère par conséquent un impact environnementale,
- **l'atelier de réparation** qui favorise l'échange des savoirs et la pratique de l'entraide,
- **les actions et les animations** sur les campus qui communiquent le message.

1- Présentation du projet

Vélocampus a vu le jour sous l'impulsion d'étudiants. L'initiative est depuis 1997 constamment portée par les étudiants, qui gèrent l'association et s'occupent de la mise en place des différentes activités.

L'association propose un prêt de vélo longue durée aux étudiants mais également une activité de réparation et de conseil sur l'entretien de vélos. Par ailleurs, elle organise différentes manifestations et actions visant à encourager l'usage du vélo telles que des rallyes-vélo découverte au sein de la ville de Nantes ou encore des voyages à vélo sur une quinzaine de jours à travers la France et l'Europe. On retrouve aussi une activité de recyclage de vélos d'occasion.

L'association compte entre 450 et 500 adhérents répartis entre les adhérents simples qui participent à la vie de l'association sans pour autant emprunter de vélo et les adhérents vélos qui en plus de participer aux différentes activités de Vélocampus empruntent un vélo.

Les actions de Vélocampus ont un impact environnemental estimé à environ 24 tonnes de CO2 évitées par an soit 84000 km parcourus en voiture transférés vers le vélo.

Référentiel

forme du projet	<ul style="list-style-type: none">• Association étudiante loi 1901
Origine de la décision	<ul style="list-style-type: none">• créée en 1997 par un groupe d'étudiants de Nantes pour promouvoir un moyen de déplacement alternatif aux transports en commun et à la voiture : le vélo
Objectifs	<ul style="list-style-type: none">• Créer une offre alternative de déplacement au quotidien
Partenaires de départ Partenaires actuels	<ul style="list-style-type: none">• CROUS, Université de Nantes, Ville de Nantes• Nantes Métropole, Région des Pays de la Loire, ADEME, Université de Nantes
Population cible Déplacements cibles	<ul style="list-style-type: none">• tous les étudiants pour les déplacements utilitaires et quotidiens utilisés pour se rendre sur le lieu d'études
Périmètre du service	<ul style="list-style-type: none">• Agglomération nantaise• espace urbain et péri urbain, environ 31,4km de périmètre et 78,5km² de surface couverte

Les activités

Domaines de compétences	Activités	Objectif visé
Promotion des déplacements doux	Prêt de vélo 300 vélos disponibles toute l'année	Prêter des vélos d'une qualité et d'un confort suffisant pour encourager un usage quotidien ; et encadrer ce prêt par des activités complémentaires, afin de vaincre les obstacles à la pratique du vélo (vol, entretien, etc.) Proposer les vélos à un tarif très faible pour intéresser des personnes pas forcément convaincues de ce mode de transport Viser les étudiants, qui sont à un âge « chamière » pour leur faire éprouver les avantages de ce mode de transport : obtention du permis de conduire, achat d'une première voiture. Afficher une image dynamique et attractive du vélo à Nantes (cf. couleur des vélos et image de l'association)
	Contrôles techniques Stands d'entretien gratuit des vélos sur les campus, une journée par mois	Aller à la rencontre des étudiants dans les campus, pour faire penser au vélo comme moyen de transport quotidien et faire connaître l'association Encourager un usage quotidien du vélo, favorisé lorsque les vélos sont en bon état Expliquer les équipements obligatoires d'un vélo, et le fonctionnement optimal (freins, pneus, lumière, etc.)
	Réparation de vélos Réparer un vélo nécessite des outils et quelques connaissances, mises à disposition dans notre local	Réparer au plus vite le vélo de l'adhérent, pour éviter qu'il ne le délaisse au profit d'un autre moyen de transport Former les adhérents à la réparation pour les rendre autonomes
	Conseils : ◆ Lutte contre le vol Information sur les moyens efficaces de lutte contre le vol	Garantir au public que le vol n'est pas une fatalité, et qu'il est facile à prévenir À Nantes, 15 % des étudiants se sont déjà fait voler un vélo et 40 % de ceux-ci n'en ont pas racheté. Pour 40% des étudiants non-cyclistes, le vol est un frein à l'utilisation du vélo.
	◆ Utilisation	Un vélo adapté à l'utilisation qui va en être faite (type, nombre de vitesses, ...) et bien réglé (hauteur de la selle, position, gonflage adéquat) minimise la fatigue physique.
	◆ Accessoires	Sacoques, paniers, cape pour la pluie, casques, rétroviseurs, écarteurs de danger, etc. sont autant d'accessoires pratiques qui rendent le vélo plus pratique et plus sûr... donc plus utilisé.
	◆ Cours de vélo	Basé sur quelques demandes spontanées chaque année, ces cours de vélo (pour l'instant utilisation de base : équilibre, freinage, etc.) permettent à des étudiants qui n'auraient jamais fait de vélo sans cela de s'y mettre.
	Balades, voyages à vélo	Montrer que le vélo est un moyen de déplacement convivial. Faire découvrir des itinéraires pratiques pour les cyclistes. Montrer que l'on est capable de parcourir des centaines de km avec un mode de transport doux, le prouver par l'expérience.
	Vente de vélos d'occasion Vente des vélos prêtés après 3 années d'utilisation ; vente / don de vélos recyclés	Cela permet de baisser encore le prix d'accès au vélo : l'adhérent s'il récupère son vélo et le recycle peut avoir un vélo gratuit !
	Étude des aménagements et fréquentation	Faciliter l'usage du vélo par des infrastructures adaptées Ex : répertoire des appuis-vélos, comptage de vélos
Participation aux manifestations ponctuelles	Amélioration de l'image du vélo Permet aux plus hésitants de l'essayer (ce qui est le meilleur moyen pour convaincre de son utilité)	
Sensibilisation à l'environnement	Prêt de vélo	Montrer que le respect de l'environnement est constitué de gestes simples sur sa vie quotidienne, par exemple les trajets domicile - université. Inciter à modifier ses comportements par une première expérience écologiste concrète : un premier pas réussi entraîne un second... Proposer des vélos à un tarif très faible pour ne pas toucher que des "écologistes", mais des gens très éloignés des préoccupations environnementales, que l'on essaiera de sensibiliser par ce biais des transports.
	Événements de sensibilisation à l'environnement	La réflexion nourrit l'action, et inversement. Par exemple, rouler à vélo constitue l'action, s'informer et débattre sur les transports doux constitue la réflexion. Il s'agit donc de relier les « petits » actes écologistes quotidiens aux problématiques environnementales actuelles (déchets, réchauffement climatique).
	Balades, voyages à vélo	Sensibilisation à l'environnement par les "sens" : créer des expériences directes en lien avec l'environnement. L'exemple du voyage à vélo est un exemple fort de ce contact avec la nature : 15 j dehors en autonomie.
	Pôle d'information (revues, orientation vers d'autres associations)	Pouvoir informer, et diriger les étudiants intéressés par les problèmes environnementaux, car il y a très peu d'interlocuteurs spécifiques pour eux (seulement une association - naturaliste - sur l'université)

Domaines de compétences	Activités	Objectif visé
Éducation à la citoyenneté, structuration de la vie étudiante	Toutes les activités ET le fonctionnement de l'association en général	<p>Impliquer des étudiants dans la vie de leur cité et ses problèmes concrets, les accompagner dans une expérience à responsabilités.</p> <p>L'idée est d'abaisser les barrières à l'engagement par une proximité et une convivialité entre les étudiants dans l'association.</p> <p>Vélocampus propose une éducation à la citoyenneté pour tous « niveaux d'engagement » : certains feront leur première expérience associative en assistant une fois à une Assemblée Générale, ou en distribuant des tracts pour une action (balade, contrôle technique) ; d'autres pourront aller jusqu'à diriger une structure de 100 000 € de budget.</p> <p>Ex : apprentissage de la conduite de projets, discussion sur des thèmes politiques (environnement, transports), sensibilisation auprès d'autres étudiants.</p> <p>Il faut noter que le <i>turn-over</i> des étudiants investis dans l'association est assez fort ; cela nécessite de solliciter en permanence l'engagement de nouveaux étudiants.</p>
Economie sociale et solidaire	Prêt de vélos, réparation de vélo	Proposer un moyen de transport économique aux étudiants les plus défavorisés.
	Événements de sensibilisation à l'environnement, pôle d'information sur l'écomobilité	Informier sur le développement durable (sur les thèmes des déplacements)
	Travail partenarial : réponse aux sollicitations et interpellations des collectivités	Porter la voix des adhérents dans l'élaboration des politiques publiques à différents niveaux : communauté urbaine, université

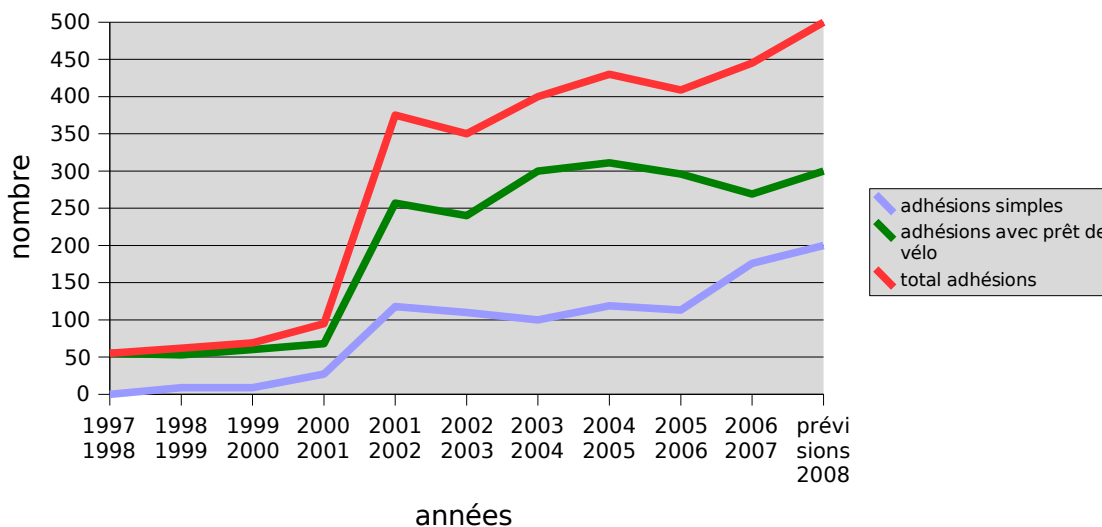
Équipe et organisation

L'association compte plus de 450 adhérents dont une vingtaine de bénévoles actifs sur les projets, un CA et un bureau, 50m² de locaux et un parc d'environ 300 vélos. Elle bénéficie du soutien de 4 Partenaires principaux.

• Les adhérents

L'association propose deux formules d'adhésion qui correspondent à deux montants de cotisation : les adhérents « simples » qui participent aux activités et soutiennent l'association et ceux qui bénéficient en plus du prêt d'un vélo, les adhérents « vélos ».

évolution du nombre d'adhérents



• Les bénévoles administrateurs

Chaque année, l'association réunit ses adhérents pour une assemblée générale ordinaire. Le Président, assisté du conseil d'administration se prononce sur les rapports moral et d'activité. Le Trésorier rend compte de l'exercice financier et du budget. Les adhérents approuvent les bilans et projets à moyen terme. L'assemblée générale arbitre la nomination des 10 membres du conseil d'administration. Dans la foulée, les nouveaux administrateurs nomment les 6 représentants du bureau qui désignent le représentant légal : le nouveau président.

En 2006/2007, la parité est respectée et 6 étudiants ont repris le flambeau et entendent bien développer et faire entendre le vélo à la fac et partout autour.

• L'équipe permanente

L'association emploie 3 personnes soit 2,5 équivalents temps plein : une personne chargée du pôle technique, une chargée de l'administration, des aspects financiers et responsable de la communication et des partenaires, une personne chargée de la vie associative et de la gestion des projets.

• Les locaux

L'association se situe au coeur du campus universitaire et possède 2 locaux (accueil et atelier).

• Le matériel



L'association gère un parc de 300 vélos qu'elle renouvelle de 100 unités chaque année et revend les vélos de plus de 3 ans.

L'association acquière du matériel pour l'entretien et la réparation des cycles (pied de montage, compresseurs, outils...) et des pièces et accessoires pour les vélos.

Les vélos sont commandés à un fournisseur local et adaptés aux besoins des étudiants et à la configuration de la ville.

- **Les Partenaires**

Les Partenaires de Vélocampus agissent directement sur le fonctionnement de l'association.

- ✓ Nantes Métropole ou Communauté Urbaine de Nantes, depuis 2005, attaché à la mission des Mobilités et du Plan de Déplacement Urbain 2000/2010 dans le cadre de ma mise en place de l'Agenda 21 de Nantes Métropole.
- ✓ L'Agence de L'environnement et de la Maîtrise de l'Energie (ADEME), depuis 2006, auprès du secteur des transports.
- ✓ La Région des Pays de la Loire, depuis 2006, auprès de la Commission Éducation et Enseignement Supérieur.
- ✓ L'Université de Nantes, depuis 1998, auprès du service de la Vie Étudiante. Par ailleurs, l'Université met à disposition à titre gratuit des locaux pour l'association. Vélocampus s'intègre également dans le nouveau Plan de Déplacement développé dans le cadre de « Université 21 », (mai 2007) c'est à dire la mise en place d'un agenda 21 sur l'Université de Nantes.
- ✓ Autres Partenaires : Le CROUS de Loire Atlantique dans le cadre des projets « culture'actions », la ville de Nantes auprès de la Direction Enfance Jeunesse sur les projets.

- **Évaluation Financière**

Compte de résultat

Charges	budgétisé 2008	réalisé 2006/07	réalisé 2005/06	Produits	budgétisé 2008	réalisé 2006/07	réalisé 2005/06
Charges d'exploitation	96	93	75	Produits d'exploitation	84	94	65
dt achats et services	25	17	14	dt location et prestations	10	14	8
dt personnel	42	57	44	dt subventions d'exploitation	31	34	26
dt impôt et taxes	1	1	0	dt aides à l'emploi	31	35	20
dt dotation amortissements	28	18	16	dt cotisations	12	11	12
Charges financières	0	0	0	Produits financiers	0	0	0
Charges exceptionnelles	2	5	1	Produits exceptionnels	24	32	25
dt VNC sur cessions	2	5	1	dt produits sur cessions	10	13	11
	0			dt subv. d'investissements	13	17	14
				dt autres prod. exceptionnels	1	2	0
Résultat	10	28	14	Résultat			
Total	108	126	90	Total	108	126	90

Le résultat réalisé sur 2006/2007 par rapport à l'année 2005/2006 s'analyse de la manière suivante :

- charges : augmentation du nombre de salariés
- produits : recettes des locations des vélos et ventes de matériel et augmentation des subventions d'exploitation liés à l'évènement « anniversaire »

Le résultat réalisé 2006/2007 par rapport au budget prévisionnel 2008 s'analyse :

- charges : 150 vélos à acheter en 2008 dont 50 prévus dans la subvention 2007 et 100 en 2008.

Autofinancement

La capacité d'autofinancement est de 29,7% en 2006/2007 contre 34% en 2005/2006

Structure des subventions d'exploitation 2006/2007 : hors aides à l'emploi

- Nantes métropole : 71%,
- Région des Pays de la Loire: 13%,
- Université de Nantes : 12%,
- ADEME : 2%,
- Ville de Nantes: 2%

Patrimoine et endettement

Aucun emprunt bancaire n'est souscrit pour financer les investissements de l'exercice.

L'association n'a pas de patrimoine propre. Les locaux atelier et accueil sont mises à disposition à titre gracieux par l'Université de Nantes et valorisés à 2500€.

Planning de réalisation

janvier	février	mars	avril	mai	juin	juillet	août	septembre	octobre	novembre	décembre
n-1 mise à disposition des vélos	n-1 mise à disposition des vélos retour des vélos	n-1 mise à disposition des vélos	n-1 mise à disposition des vélos	n-1 mise à disposition des vélos vente vélo	n-1 mise à disposition des vélos réception des nouveaux vélos vente vélo	n-1 retour vélos montage et entretien des vélos location des vélos	n-1 retour des vélos entretien des vélos location des vélos	nouvelle année sco mise à disposition des vélos retour des vélos	n- mise à disposition des vélos retour des vélos	n- mise à disposition des vélos vente vélos	n- mise à disposition des vélos vente vélos
balades	balades	événement phare de l'année campagnes	révision gratuite des vélos sur les campus	balades de plusieurs jours	fête du vélo	voyage et balades estivales	balades estivales	animations de rentrée	animations de rentrée révision gratuite des vélos sur les campus	balades	balades
clôture compta	bilans n-1 et projets n-	AG	projets	projets	projets	vacances scolaires bilans n-1	vacances scolaires	projets	projets	échanges partenaires	projets

Atouts pour mener à bien le projet

Les principaux atouts de Vélocampus sont :

- Une très bonne visibilité : Le « vélocampus » orange et vert est visuellement très présent en ville et sur tous les campus.
- Une bonne renommée sur le campus par un bouche à oreille performant.
- 10 ans d'expérience : études et recherches pour améliorer techniquement le modèle de vélo le mieux adapté à la ville de Nantes.
- Des bénévoles investis qui partagent les valeurs de l'association et qui s'investissent dans sa réussite.
- Une politique locale favorable au vélo et des infrastructures qui prennent en compte la sécurité des cyclistes.

Les clés de réussite de l'association peuvent s'illustrer de la manière suivante :

« un soupçon d'écologie, une pincée de dynamisme, une cuillère d'économie, un grand verre de convivialité - et surtout - Un grand bol d'air »

Analyse des difficultés rencontrées

Une association de ce type est confrontée à plusieurs difficultés : La première difficulté est un problème de logistique, Vélocampus est logée dans des locaux de taille restreinte et il lui est donc difficile de stocker les vélos, notamment en été, période pendant laquelle les adhérents rendent leur vélo :

En 2005, le local associatif de 30m² mis à disposition par l'Université de Nantes sert à la fois pour les ateliers de réparation, pour le stockage des vélos et pour l'accueil du public. La capacité d'accueil des locaux est restée la même depuis 4 ans alors que le nombre d'adhérent n'a cessé d'augmenter. Le plafond maximum autorisé est atteint en terme d'accueil et de sécurité des personnes. Face à cette difficulté, les membres bénévoles et les permanents s'emploient à trouver une solution pérenne pour le stockage et l'accueil des adhérents. Le travail avec L'Université et les collectivités est important. En 2007, l'Université nous autorise l'utilisation d'un local annexe de 15m² en face du premier pour accueillir le public, conserver les archives de l'association, ainsi le pôle administration est séparé du technique. Des solutions provisoires sont trouvées pour le stockage afin que les ateliers ouvrent toute l'année. En 2008, les perspectives sont plutôt bonnes, une étude des besoins de l'association est en cours de réalisation par l'Université et plusieurs services s'emploient à valoriser le projet.

Une deuxième difficulté est la pérennisation des emplois. Le recours aux emplois précaires (remplacements, cdd, temps partiel) ne facilite la gestion des contrats et des activités. La recherche d'autofinancement est primordiale pour garder les emplois et tend à se développer notamment par la location des vélos sur les périodes creuses.

Une autre difficulté est la pérennisation de partenariats car les politiques publiques décident généralement du soutien du projet par année. L'association se donne pour objectif de développer des partenariats pluriannuels et d'engager ses Partenaires dans une démarche durable : 3 ans pour l'Université de Nantes et Nantes Métropole.

La communication peut s'avérer également être difficile. En effet, l'association est en manque d'outils pour promouvoir le vélo (absence de cartographie des pistes cyclables). Aucune place ne lui est réservée dans le « guide de l'étudiant » qui est fourni aux étudiants à la rentrée puisque l'association n'est affiliée à aucun des services de l'Université.

En réponse, l'association s'emploie à travailler directement avec les ufr, notamment l'IRRFLE qui accueille les étudiants étrangers à Nantes, les services comme la communication et le Pôle étudiant.

Autour du projet...

Résultats de trafic - Évaluation

L'association effectue des enquêtes auprès des adhérents pour connaître leurs motivations et comportements. Elle publie des études de dénombrement de vélos sur les campus au collectif. Elle communique ses données à l'Université pour valoriser les déplacements des étudiants.

Nombre d'étudiant inscrits	• 314 adhérents : 240 contrats pour 250 vélos
Période	du 01/09/2007 au 31/12/2007
Nombre d'utilisateurs du service	• 94% sont des utilisateurs réguliers (plus d'une fois par semaine) • 6% sont des utilisateurs occasionnels (plusieurs fois par mois)
Fréquence de trajets	• 62% des adhérents utilisent le vélo tous les jours - Fréquence très élevée • 32% plusieurs fois par semaine • 46% des adhérents parcourent entre 2 et 4 km et 32% plus de 4km
Type de trajets le plus fréquent	• 78% l'utilisent pour aller sur le campus • 16% l'utilisent pour se rendre en centre ville (cinéma, sorties, shopping) • 6% l'utilisent pour les loisirs (balade et sport)

Stratégie de Communication

L'association est en interaction avec son environnement social. Elle choisit de communiquer pour informer, mobiliser et impliquer les acteurs, les pouvoirs publics, ses réseaux et pour sensibiliser les étudiants et le grand public.

La communication associative (interne)

Les adhérents

- Le « petit journal de Vélocampus » est une lettre mail envoyée toute l'année au début de chaque mois aux adhérents qui le souhaitent qui contient : l'agenda, le coin des adhérents, dans l'air du vélo...
- Le rapport d'activité, les bilans des actions sont votés lors de l'Assemblée générale.
- Les flyers et les programmes des manifestations sont distribués à l'association et sur l'Université.
- Le courrier électronique, « liste interne de discussions », permet aux bénévoles de discuter des affaires courantes.
- Les listes de diffusion permettent aux bénévoles de discuter d'un sujet particulier (voyage, balades)
- Le WIKI permet le partage des informations entre les administrateurs.

La communication institutionnelle (Partenaires)

Les Partenaires

- Le bilan intermédiaire sur 6 mois soit janvier/juin et juillet/décembre. C'est le descriptif des actions
- Le bilan final sur 12 mois entre janvier et décembre. Il comprend le rapport moral et financier, le bilan des actions et la revue de presse.
- Les communiqués de presse sont envoyés aux interlocuteurs en charges du suivi de l'association.
- Les invitations aux événements et conférences de presse sont envoyés à chaque manifestation.

Les réseaux

- L'actualité des événements est relayée par les réseaux sur leurs supports notamment via les lettres d'information mensuelle (Écho des réseaux d'Ecopole, Newsletter de l'ADI, Vélocité de la Fubicy)

La communication médias (externe)

Les médias

- Les communiqués de presse sont envoyés aux correspondants des médias locaux
- Les bénévoles participent aux interviews.
- L'agenda des événements est diffusé aux magazines et sites de publication papier et internet.

Conférence de presse

- Le 12/09/2007, inauguration des nouveaux vélos et présentation du programme de la rentrée.

Communiqués de presse

- le 01/07/2007, « Cet été, Belgique-Pays Bas à vélocampus! »
- le 11/07/2007, « Nouveaux bacheliers, osez le vélo! »
- le 11/07/2007, « Aux heures d'été à bicyclette! »
- le 10/09/2007, « Étudiants, démarrez la rentrée à vélo! »
- le 25/09/2007, « Étudiants, engagez vous! »
- le 24/10/2007, « Contrôles techniques sur les campus »
- le 15/11/2007, « Développer le vélo sur la fac, priorité des nouveaux administrateurs de Vélocampus »

Supports

- septembre 2007 : édition de 2000 plaquettes, 50 affichettes, 20 mini dossiers de presse, 150 programmes du mois de septembre

La revue de presse

Les parutions dans la presse locale

Ouest France : rubrique actualités Pays de la Loire, vivre la Métropole et facultés/campus,
Presse Océan : rubrique actualités Loire Atlantique, Nantes Métropole, Nantes-Petit Port,
Bretagne Plus, 20 minutes Nantes

Les publications papier

Nantes Passion : magazine de l'information municipale
Nantes au quotidien : supplément à Nantes Passion
Réseau, Ville de Nantes, "c'est la rentrée" : plaquette d'information du réseau étudiants
COPilote, Ville de Nantes, "se déplacer" : guide pratique des 16-25 ans
Presse Océan l'Eclair « A savoir » : agenda de la vie quotidienne
Ouest France « Express » : agenda de la vie quotidienne
Wik « sortir à Nantes » : agenda loisirs
Vélocité, Fubicy : revue du cycliste urbain
Vélo et Éducation : fiche action de l'association des départements cyclables
Nantes Métropole : journal de la communauté urbaine de Nantes
Transflash, Certu : bulletin d'information des déplacements urbains départementaux et régionaux
L'agenda du Pôle Étudiant, Université de Nantes : programmation mensuelle
Bicyc'lettre, Place au Vélo : journal de l'association
Carnet de balade en Loire Atlantique, Ecopole : agenda des sorties « nature et environnement »
Mutualistes : objectif et action
Europa, Europa Production Nantes : journal d'information européenne
Lindic « transport » : guide plan étudiant
Programme « Aux heures d'été »

Les publications internet

Maville.com, L'écho des réseaux d'Ecopole, Citycampus.fr, Jeunes verts nantes, dippsite.fr, site de l'Université de Nantes univ-nantes.fr : la vie étudiante/actualités, site de Nantes Métropole www.nantesmetropole.fr : vivre dans l'agglomération/circulation et mobilité/déplacement doux, prun.net, smile-europe.org : local experience database, managenenergy.org : case study : Vélocampus, promoting cycle

atthe University - Nantes, France", cityvox fra.cityvox.fr : association Nantes, o-librius.com, Alizée : maîtrise de l'énergie et énergie renouvelable en Pays de la Loire, Atelier des initiatives, Déclic'Photo, animafac.net, auxheuresete.com

Les annonces radiophoniques : France Bleu Loire Océan : les matinales, Prun'

Les annonces télévisuelles : TéléNantes, Nantes7, France3 Région

La diffusion des informations aux étudiants

Pôle Étudiant de l'Université de Nantes, Théâtre universitaire, kiosques d'information de l'Université, Centre Régional des Oeuvres Universitaires et Scolaires (CROUS), logements, restaurants universitaires Institut de recherche et de formation en français langue étrangère (IRFFLE), Maison des échanges Internationaux et de la Francophonie, École Vétérinaire, École de Design, École des Mines, École supérieur du bois, Polytech'Nantes, IUT de Nantes, UFR STAPS, IUFM, UFR Médecine et de Pharmacie, Corpo pharma Bibliothèques universitaires, Médiathèque de l'école des beaux arts, Service universitaire des activités physiques et sportives (SUAPS), École Centrale de Nantes, École de Management Audencia

Les perspectives d'avenir

L'association a pour objectif d'engager une quatrième personne sur la période de pic pour commencer, c'est à dire d'août à octobre. Il s'agit de la période où les étudiants viennent s'inscrire en grand nombre à Vélocampus, restituer le vélo ou renouveler l'adhésion.

Sur le long terme, Vélocampus souhaite développer un maximum de partenariats pluriannuels afin de pouvoir plus facilement budgétiser et programmer ses activités.

L'association n'a pas pour objectif prioritaire d'augmenter son parc de vélos mais de coller au plus près à la demande des étudiants en terme d'accompagnement et de conseil.

De plus, Vélocampus souhaiterait accompagner la création d'outils comme la cartographie des pistes cyclables, la mise à disposition de « kit cycliste » pour les personnels de l'Université, .

Par ailleurs, l'association recherche un interlocuteur qui se préoccupe de l'éco mobilité sur l'Université. Une réflexion est donc en cours pour se rapprocher d'un service à la thématique « transport » et ou « vélo » tout en restant proche du service de la vie étudiante. Ainsi l'association aimerait valoriser son travail de conseiller et d'expert en « vélo station à destination des étudiants ».

Contact :

Association étudiante Vélocampus

Adresse postale : 3 boulevard Guy Mollet - SUAPS - 44300 Nantes

Adresse locaux : impasse Charles Chassin - G1.2 - 44300 Nantes

Téléphone : 02 40 16 26 45

Mail : contact@velocampus.net

Site : <http://velocampus.net>

Horaires d'ouvertures :

du lundi au vendredi de 13h30 à 18h00

Ateliers les mardi et jeudi de 13h30 à 18h30

Contact :

Elise BIARD

mail : elise@velocampus.net

Téléphone : 02 40 16 26 45



Historique

L'université de Nantes qui accueille 32000 étudiants chaque année voit régulièrement son campus envahi par les automobilistes. Pour faire cesser le stationnement anarchique aux abords de l'université et proposer une alternative écologique aux déplacements, Vélocampus a développé le prêt de vélo de longue durée et des services adaptés aux cyclistes.

- 4 mars 1997, création de Vélocampus avec l'achat de 50 vélos. Le prêt de vélos se met en place, l'entretien est sous-traité à Bicycl'aide (entreprise d'insertion par le travail).
- 1998 : embauche d'un premier salarié sous la forme d'un emploi jeune pour coordonner la partie cycle. Achat d'une quinzaine de nouveaux vélos et développement de nouvelles activités (relais triathlon vélo - fauteuil roulant – course à pied, création d'un journal...)
- 1999 : obtention de l'agrément « Jeunesse et Éducation Populaire ». Le trophée du « Vélo d'Or » est décerné par les ministres de l'Équipement et des transports, de la Jeunesse et des Sports, de l'Aménagement du territoire et de l'Environnement pour son action.
- 2000 : création de l'atelier de réparation. Mise en place des premiers contrôles techniques, des rallyes-découverte en partenariat avec la ville et d'autres associations
- 2001 : le parc passe à 230 vélos
- 2002 : un nouveau salarié chargé de dynamiser le bénévolat est engagé et le parc passe à 300 vélos.

Grosse difficulté pour la pérennisation du premier poste, l'association est proche de la fermeture. Soutien de Nantes Métropole et travail important sur la comptabilité et les partenariats.

- 2003 : disparition de la Maison Des Étudiants qui hébergeait l'association. Relogement dans un local de 25 m² et doit gérer la comptabilité seule. Problèmes de sous-effectif pour l'entretien des vélos.

Signatures de partenariats pluriannuels avec l'Université et Nantes Métropole.

Premier voyage en vélo jusqu'en Allemagne.

Nouvelle activité de recyclage de vélo et organisation de la première quinzaine de l'environnement.

- 2004-2005 : réduction des activités et les statuts sont révisés. Nantes Métropole s'appuie sur l'expérience de Vélocampus pour lancer un système de location de vélos « Ville à Vélo ».
- 2006 : dissolution de l'association proposée à l'assemblée générale suite aux difficultés liées à la pérennisation des emplois et aux conditions de travail (locaux trop petit, stockage pas adapté). Redéfinition des objectifs et des postes
- 2007 : relance de l'activité, 300 vélos, 3 salariés, relance de l'activité avec de nouveaux partenaires (Conseil Régional et Agence de l'environnement et de la maîtrise de l'énergie), de nouveaux projets et embauche d'un salarié en emploi tremplin pour le Territoire.
- 2008 : consolidation des relations avec les Partenaires, recherche de diversification de l'offre et centrage des objectifs, amélioration des conditions de stockage des vélos.

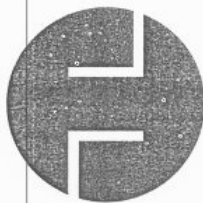


cliquez pour visionner la vidéo :

http://www.dailymotion.com/video/x4u13d_itineraire-d-une-cycliste-sans-velo_creation

ouest
france

Justice et Liberté



Nantes

Samedi 23 - dimanche 24 février 2008

Téléphone : 02 99 32 60 00

www.ouest-france.fr

N° 19296 0,70 €

Directeur de la publication :
François Régis Hutin

Nantes Métropole

Vélocampus se met à l'heure anglaise

L'association qui, depuis onze ans, a mis en place un système de prêt de vélos pour les étudiants nantais, s'exporte au Royaume-Uni.

Vélocampus a accueilli, les 20 et 21 février, l'association Sustrans qui souhaite exporter le modèle nantais dans les grandes villes du Royaume-Uni. « C'est Sustrans qui nous a contactés. Cette grande association s'occupe de la gestion du réseau des pistes cyclables anglaises. Elle avait vu notre site internet et voulait en savoir plus sur nos pratiques. On a donc décidé que le plus simple était qu'elle vienne se rendre compte sur place », explique Elise Briard, salarié de l'association.

Durant deux jours, la délégation Sustrans a donc pu rencontrer les salariés, les bénévoles et les adhérents afin de mieux se rendre compte du fonctionnement de Vélocampus. « Ils étaient intéressés par nos trois grands pôles d'activité : le prêt de vélos aux étudiants, les ateliers de réparation et les animations. Ils nous ont posé beaucoup de questions, autant sur le fonctionnement associatif que sur l'aspect technique du projet », précise Elise.

Le système de vélo location devrait voir le jour à la rentrée 2008 à Leeds, au Royaume-Uni, une ville de 30 000 étudiants comme Nantes, afin de favoriser les déplacements



Lionel Cornet, technicien, montre les spécificités techniques du vélo type de Vélocampus à la délégation de l'association anglaise Sustrans.

des étudiants de leur campus vers le centre-ville. Ces deux journées marquent donc le début d'un partenariat international qui devrait peut-être en amener d'autres : Vélocampus est en contact avec une association de Barcelone qui souhaite créer un service de prêt

de vélo aux étudiants baptisé « bicampus ».

En attendant, l'association nantaise reçoit une cinquantaine de vélos dès la semaine prochaine. Avis aux amateurs qui veulent passer le printemps à bicyclette.

Contact : velocampus.net